

# Inkomensongelijkheden tussen vrouwen en mannen en individuele armoede

- Thomas Delclite, Geneviève Geenens -



nr. 07

**ANALYSE**

11.2019

# Inkomensongelijkheden tussen vrouwen en mannen en individuele armoede

*Update van het BGIA-project en stand van zaken in 2017 gebaseerd op de EU-SILC-enquête*

**Thomas Delclite, Geneviève Geenens<sup>1</sup>**

---

<sup>1</sup> Statistici bij Statbel (Algemene Directie Statistiek – Statistics Belgium)

## ABSTRACT

In 2011 heeft het BGIA-project (Belgian gender inequality analysis), een samenwerking tussen het Instituut voor de gelijkheid van vrouwen en mannen, de Algemene Directie Statistiek (nu Statbel) en het Federaal Wetenschapsbeleid, de inkomensongelijkheid tussen vrouwen en mannen in kaart gebracht door de gegevens van de EU-SILC-enquête (Europese enquête naar de inkomens en levensomstandigheden) te herwerken. Het BGIA-project had als doel de inkomens te individualiseren om de verschillen tussen vrouwen en mannen in koppels en in de samenleving te analyseren. Dit project legde de nadruk op de grote ongelijkheden op het vlak van inkomens en individuele armoede tussen vrouwen en mannen.

In dit technisch verslag hernemen we het werk dat voor het BGIA-project is verricht en werken we het bij om de ongelijkheden tussen vrouwen en mannen in België in 2017 voor te stellen. We vergelijken ook de geïndividualiseerde armoede-indicator met het gewoonlijk gebruikte armoedecijfer, dat we de 'gezinsindicator' zullen noemen, om zo de situatie van ongelijkheid binnen huishoudens en koppels te begrijpen. Dit stelt ons in staat het begrip financiële afhankelijkheid te definiëren wanneer een lid van het huishouden het risico loopt om in individuele armoede te vervallen terwijl zijn of haar huishouden niet als zodanig wordt gedefinieerd volgens de gebruikelijke indicator.

Volgens onze berekeningen is het individuele armoedecijfer tussen 2007 en 2017 licht gedaald van 24 % naar 20 %, terwijl het armoedecijfer van de huishoudens in grote lijnen stabiel is gebleven op ongeveer 15 %. De ongelijkheid tussen mannen en vrouwen wat betreft individuele armoede is ook afgenomen, maar blijft zeer groot: 70 % van de personen die individuele armoede ervaren waren vrouwen in 2017, tegenover 76 % in 2007. Binnen de huishoudens leidt deze situatie van individuele armoede voor vrouwen regelmatig tot een situatie van financiële afhankelijkheid en zijn er meer ongelijkheden in de armste huishoudens.

De vastgestelde ongelijkheden tussen vrouwen en mannen op het niveau van het huishouden worden versterkt wanneer de aandacht alleen op koppels wordt gericht. In dat geval treft de individuele armoede 32 % van de vrouwen in koppels tegenover slechts 7 % van de mannen in koppels. Ook de financiële afhankelijkheid betreft 23 % van de vrouwen binnen koppels, tegenover slechts 3 % van de mannen binnen koppels.

Zoals in het BGIA-verslag van 2007 is aangegeven, verminderen de staatsoverdrachten de individuele armoede, maar vergroten zij de ongelijkheid tussen mannen en vrouwen. Aangezien het pensioenstelsel voornamelijk ten voordele is van mannen, neemt het aandeel van vrouwen in individuele armoede zeer sterk toe door de staatsoverdrachten, vooral omdat er gefocust wordt op koppels.

## INHOUD

|  |           |
|--|-----------|
| <i>Inkomensongelijkheden tussen vrouwen en mannen en individuele armoede</i> | <i>1</i>  |
| <i>Abstract</i>  | <i>2</i>  |
| <i>Sommaire</i>  | <i>3</i>  |
| <i>Inleiding</i>   | <i>4</i>  |
| <i>1. Gebruikte methodologie</i>   | <i>5</i>  |
| <i>1.1. Inkomens</i>   | <i>5</i>  |
| <i>1.2. De armoede-indicator</i>   | <i>5</i>  |
| <i>2. Verschillen tussen de individuele inkomens van vrouwen en mannen</i>   | <i>6</i>  |
| <i>2.1. Componenten van het netto-inkomen en subpopulatie</i>                | <i>7</i>  |
| <i>3. Individuele armoede</i>  | <i>10</i> |
| <i>4. Ongelijkheden binnen koppels</i>                                       | <i>13</i> |
| <i>4.1. Vergelijking van de inkomens bij koppels</i>                         | <i>14</i> |
| <i>4.2. Vergelijking van individuele armoede bij koppels</i>                 | <i>14</i> |
| <i>5. Conclusies: evolutie van de individuele armoede sinds 2007</i>         | <i>16</i> |

## INLEIDING

De EU-SILC-enquête is de Europese enquête naar de inkomens en levensomstandigheden. Sinds 2004 wordt de enquête elk jaar uitgevoerd door Statbel, het Belgische statistiekbureau, om verschillende armoede-indicatoren te produceren die vergelijkbaar zijn tussen jaren en Europese landen onderling<sup>2</sup>. Het armoederisico (AROP) wordt gedefinieerd als het aandeel personen met een equivalent beschikbaar inkomen (na sociale transfers) onder de armoededrempel. Men neemt hiervoor de inkomens op niveau van het huishouden en berekent dan de armoede-indicator AROP. Bijgevolg kunnen inkomensverschillen tussen vrouwen en mannen alleen worden gemeten voor alleenstaanden. De inkomensverschillen binnen het koppel worden genegeerd en het hele koppel wordt geacht al dan niet een armoederisico te lopen.

Het BGIA-project (Belgian gender inequality analysis), waarvan de resultaten werden gepubliceerd in 2011, is het resultaat van een samenwerking tussen het Instituut voor de Gelijkheid van Vrouwen en Mannen, de Algemene Directie Statistiek (vandaag Statbel) en het Federaal Wetenschapsbeleid. Het doel van dit project was om de aandacht te vestigen op de inkomensongelijkheid tussen vrouwen en mannen door voort te bouwen op de gegevens van de EU-SILC-enquête. Het BGIA-project had als doel de inkomens te individualiseren, om de verschillen tussen vrouwen en mannen in koppels en in de samenleving te kunnen analyseren. Uit het project bleken sterke inkomensongelijkheden en ongelijkheden op het vlak van individuele armoede tussen vrouwen en mannen te bestaan.

Het verslag dat naar aanleiding van het BGIA-project is gepubliceerd, is gebaseerd op de EU-SILC-enquêtes van 2006 en 2007 (respectievelijk over de inkomens van de huishoudens in 2005 en 2006). Sinds dit verslag zijn deze cijfers niet meer bijgewerkt, noch op Belgisch noch op Europees niveau. In deze analyse gaan we in op het werk dat voor het BGIA-project is verricht en werken we het bij om de genderongelijkheid in België voor te stellen voor de EU-SILC -enquête van 2017 over inkomens van 2016. Op die manier zullen we dus de situatie van de genderongelijkheid in 2017 en de evolutie ervan op tien jaar voorstellen.

Het doel van deze analyse is niet om twee armoede-indicatoren tegen elkaar uit te spelen - de ene is afkomstig van de EU-SILC-enquêtes en gebaseerd op het huishouden, de andere van het BGIA-project en gebaseerd op het individu - maar om de geïndividualiseerde armoede-indicator te gebruiken om de situatie van vrouwen onder de aandacht te brengen, wat met de indicator voor huishoudens niet mogelijk is. Door beide criteria tegelijkertijd te analyseren, wordt het ook mogelijk om situaties binnen het huishouden of het koppel te begrijpen.

Het tweede deel van deze analyse licht de gebruikte methodologie voor de berekening van de inkomens van huishoudens en individuen en de daaruit voortvloeiende armoedecriteria nader toe. In het derde deel worden de resultaten voorgesteld op basis van de EU-SILC-enquête 2017 met individuele inkomens en inkomensongelijkheden tussen vrouwen en mannen. Het vierde deel gaat over het individuele armoederisico van vrouwen en mannen en over de notie financiële afhankelijkheid in een huishouden. Het vijfde deel zal de voorgaande resultaten hernemen, maar dit keer met de focus op koppels en niet op het geheel van de huishoudens. Het zesde en laatste deel bevat een samenvatting van de belangrijkste evoluties op het gebied van inkomensongelijkheid en individuele armoede tussen 2007 en 2017.

---

<sup>2</sup> De voorstelling van de enquête, de methodologie en de resultaten voor België zijn beschikbaar op de website van Statbel: <https://statbel.fgov.be/nl/themas/huishoudens/armoede-en-levensomstandigheden>.

## 1. GEBRUIKTE METHODOLOGIE

### 1.1. Inkomens

De begrippen 'bruto-inkomen' en 'netto-inkomen' van een individu, zoals ze in deze tekst worden gebruikt, werden overgenomen uit het BGIA-project. Hun doel is om het effect van overheidsinterventie op de inkomensongelijkheid bij huishoudens in kaart te brengen. Het bruto-inkomen wordt dus gedefinieerd als “de som van de inkomens vóór overheidsinterventie (inkomens uit economische activiteiten + inkomens uit vermogen + netto-inkomens van de transfers tussen huishoudens). Het netto-inkomen wordt gedefinieerd als het bruto-inkomen waarvan belastingen zijn afgetrokken en waaraan overdrachten van de overheid zijn toegevoegd” (pagina 21 van het BGIA-verslag, beschikbaar op hun website<sup>3</sup>).

Het equivalent netto-inkomen van een individu is een begrip uit de EU-SILC-enquête dat alle inkomens van het huishouden in beschouwing neemt. Dit houdt in dat alle inkomens van het huishouden en van elk van zijn leden (na sociale transfers) worden opgeteld en gedeeld door de omvang van het huishouden. De volgende gewichten worden hierbij gebruikt: 1 voor de eerste persoon in het huishouden, 0,5 voor de volgende volwassenen en 0,3 voor ieder kind. Alle personen in het huishouden krijgen vervolgens een identiek equivalent netto-inkomen toegewezen. Voor het gebruiksgemak noemen we dit equivalent netto-inkomen het **huishoudinkomen**.

Het essentiële deel van het technische werk van het BGIA-project bestaat uit het opnieuw samenstellen van een geïndividualiseerd inkomen. Dit bestaat uit het inkomen dat elk individu in het huishouden ontvangt en een evenwichtige verdeling van het inkomen dat het huishouden ontvangt (bijvoorbeeld kinderbijslag). We noemen dit het **individueel inkomen**.

Een huishouden dat samengesteld is uit een enkel individu, heeft dus een huishoudinkomen dat identiek is aan het individueel inkomen. Omgekeerd verschilt het individuele netto-inkomen van een koppel naargelang van de inkomensverschillen binnen het koppel.

In dit verslag behouden we voor een groot deel dezelfde methodologie die in het BGIA-verslag wordt gebruikt om de vergelijkbaarheid te waarborgen. Die methodologie zal hier niet in detail uiteengezet worden, maar is raadpleegbaar in het BGIA-verslag. De EU-SILC-enquête is echter geëvolueerd over een periode van tien jaar. Om de vergelijkbaarheid van de BGIA-indicatoren en de SILC-indicatoren van 2007 en 2017 te garanderen, hebben we enkele wijzigingen aangebracht in de methodologie van de berekening van de BGIA-indicatoren. Die wijzigingen worden toegepast op SILC 2007 (de individuele armoede-indicator BGIA werd herberekend) en op SILC 2017.

In tegenstelling tot de oorspronkelijke BGIA wordt hier geen rekening gehouden met de hypotheekrente betaald door de huishoudens die eigenaar zijn, die in mindering werd gebracht op het inkomen, noch met eventuele inkomens van de ziekteverzekering van het Vlaams Gewest, wat niet in de gebruikelijke SILC-resultaten is opgenomen. Andere wijzigingen werden uitgevoerd om rekening te houden met de evolutie van de vragenlijst, waar in de loop der jaren nieuwe soorten inkomens zijn opgenomen, met inbegrip van verschillende moederschaps- of vaderschapsuitkeringen (borstvoedingspremies, vaderschapsverlof, ...).

De aangebrachte wijzigingen hebben geen invloed op de resultaten van het BGIA-project voor 2007 en zorgen voor vergelijkbaarheid van de inkomens.

### 1.2. De armoede-indicator

In de EU-SILC-enquête wordt het monetaire armoedecriterium AROP gedefinieerd als het feit dat een individu een huishoudinkomen ontvangt dat lager is dan 60% van het mediane huishoudinkomen van de populatie. In deze analyse spreken we dan over het risico van **armoede bij huishoudens**.

Uitgaande van het BGIA-project gebruiken we het individuele inkomen als basis voor het definiëren van een individueel armoedecriterium. Als een persoon een individueel inkomen heeft dat lager is dan 60% van het mediane individuele inkomen

---

<sup>3</sup> [https://igvm-iefh.belgium.be/sites/default/files/downloads/60%20-%20Gender%20en%20inkomen\\_NL.pdf](https://igvm-iefh.belgium.be/sites/default/files/downloads/60%20-%20Gender%20en%20inkomen_NL.pdf)

van de populatie, wordt hij of zij geacht een armoederisico te lopen in de zin van dit criterium. Dit criterium wordt hier het risico op **individuele armoede** genoemd.

Tenzij anders vermeld, zijn alle resultaten in de rest van dit verslag berekend op basis van de EU-SILC-enquête van 2017. Net als bij het BGIA-verslag duiden we in het rood de resultaten aan die gebaseerd zijn op minder dan 100 personen in de steekproef. Die resultaten moeten met de nodige voorzichtigheid worden geanalyseerd.

## 2. VERSCHILLEN TUSSEN DE INDIVIDUELE INKOMENS VAN VROUWEN EN MANNEN

In 2007 bedroeg het gemiddelde van de individuele jaarlijkse netto-inkomens bij mannen 21.288 €, tegenover 13.442 € bij vrouwen. Mannen verdienden dus gemiddeld 1,58 keer meer dan vrouwen. Tien jaar later is dit verschil kleiner geworden, maar blijft wel zeer opvallend: mannen verdienen gemiddeld 25.935 € tegenover 18.585 € bij vrouwen. Dit is een verschil van 1,39 in het voordeel van mannen (zie tabel 1). Dit cijfer heeft betrekking op de volledige populatie, zowel koppels als alleenstaanden. Het gemiddelde en de mediaan van de individuele netto-inkomens liggen dicht bij elkaar, zowel voor vrouwen als voor mannen. Dit is daarentegen niet het geval voor de individuele bruto-inkomens (vóór overdrachten van de staat). Het gemiddelde van de individuele bruto-inkomens van vrouwen is 2,6 keer hoger dan de mediaan, terwijl er hier voor de mannen geen verschil is. Evenzo stellen we vast dat het gemiddelde van de individuele netto-inkomens hoger is dan het gemiddelde van het individueel bruto-inkomen voor vrouwen, terwijl het omgekeerde geldt voor mannen. De overdrachten van de staat lijken de ongelijkheden tussen vrouwen en mannen te doen dalen, maar we zullen verder in dit rapport hun concrete impact op de inkomens van vrouwen weergeven en de vertekening van de verdeling van de inkomens die dat met zich meebrengt.

Tabel 1. Gemiddelde en mediaan van de individuele bruto- en netto-inkomens per geslacht (2017)

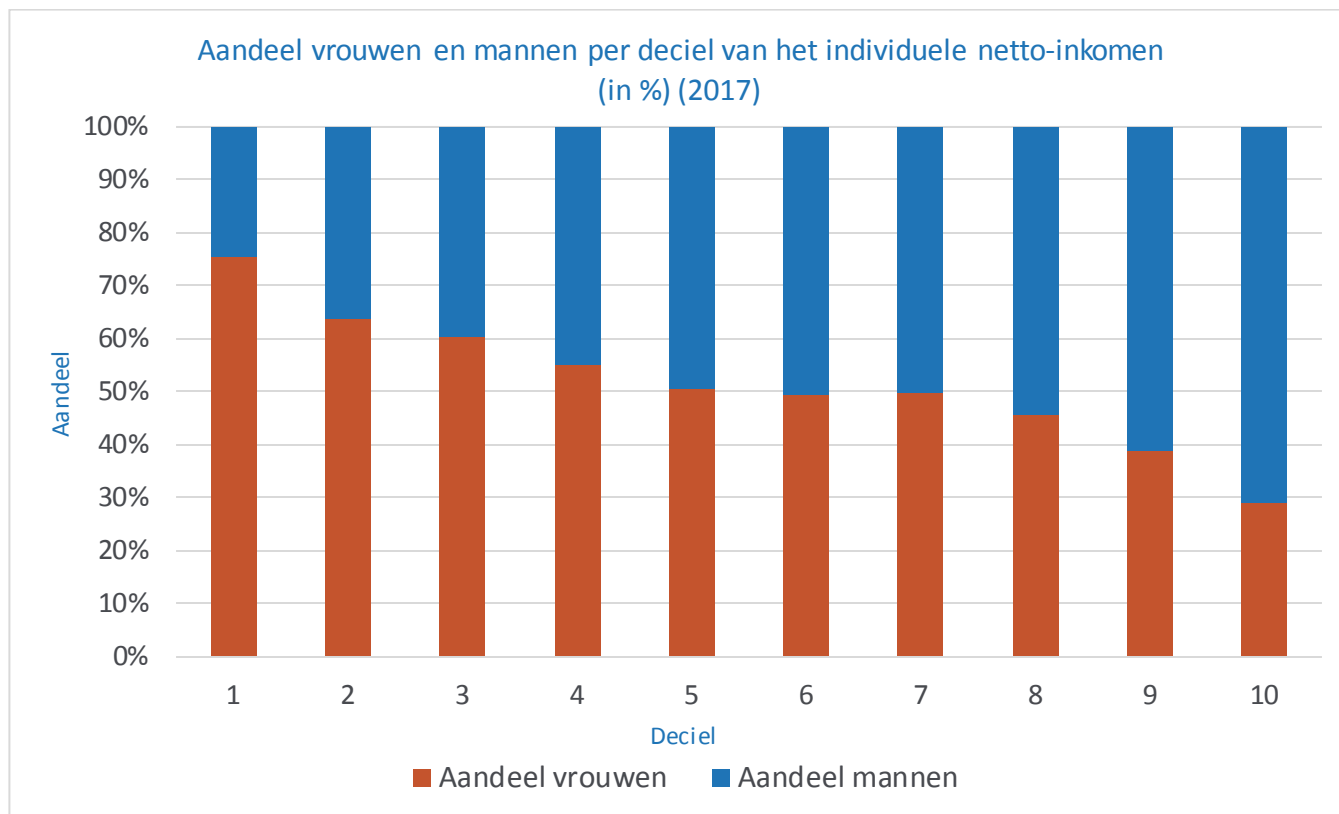
| Individuele inkomens | Vrouwen                   |            |          | Mannen                    |            |          | Totale populatie          |            |          |
|----------------------|---------------------------|------------|----------|---------------------------|------------|----------|---------------------------|------------|----------|
|                      | Grootte van de steekproef | Gemiddelde | Mediaan  | Grootte van de steekproef | Gemiddelde | Mediaan  | Grootte van de steekproef | Gemiddelde | Mediaan  |
| <b>Bruto-inkomen</b> | 5.345                     | 16.888 €   | 6.533 €  | 4.972                     | 26.656 €   | 24.464 € | 10.317                    | 21.638 €   | 14.410 € |
| <b>Netto-inkomen</b> | 5.345                     | 18.585 €   | 17.644 € | 4.972                     | 25.935 €   | 23.413 € | 10.317                    | 22.159 €   | 20.500 € |

Deze individuele inkomenskloof komt tot uiting in de totale inkomensverdeling. Het aandeel van vrouwen in de eerste decielen van de individuele netto-inkomensverdeling is veel hoger dan de helft (75,4% in het eerste inkomensdeciël, zie tabel 2 en grafiek 1) en omgekeerd voor mannen in de laatste decielen. Het aandeel vrouwen blijft echter dicht bij de 30% voor het laatste deciel. De inkomensongelijkheid tussen vrouwen en mannen verschilt sterk, maar zowel vrouwen als mannen ontvangen een laag en hoog inkomen. Al deze verhoudingen zijn sinds 2007 licht gewijzigd ten gunste van de gelijkheid van mannen en vrouwen.

Tabel 2. Percentage vrouwen en mannen per deciel van het individuele netto-inkomen (in %) (2017)

|                | Decielen |      |      |      |      |      |      |      |      |      |
|----------------|----------|------|------|------|------|------|------|------|------|------|
|                | 1        | 2    | 3    | 4    | 5    | 6    | 7    | 8    | 9    | 10   |
| <b>Vrouwen</b> | 75,4     | 63,7 | 60,3 | 55,1 | 50,7 | 49,6 | 49,7 | 45,8 | 38,9 | 29,1 |
| <b>Mannen</b>  | 24,6     | 36,3 | 39,7 | 44,9 | 49,3 | 50,4 | 50,3 | 54,2 | 61,1 | 70,9 |

Grafiek1. Percentage vrouwen en mannen per deciel van het individuele netto-inkomen (in %) (2017)



## 2.1. Componenten van het netto-inkomen en subpopulatie

Uit het BGIA-verslag (blz. 21-33) blijkt dat er in alle componenten van het individuele netto-inkomen ongelijkheden tussen vrouwen en mannen bestaan. Voor 2017 is de situatie gelijkaardig, namelijk dat het individueel netto-inkomen van mannen hoger is voor elke inkomenscomponent (tabel 3) en dat deze ongelijkheden tussen mannen en vrouwen aanwezig zijn in de Belgische bevolking, ongeacht het type huishouden (tabel 4), het opleidingsniveau (tabel 5), de activiteitsstatus (tabel 6) of de leeftijd (tabel 7). Voor elke tabel betekent een waarde gelijk aan 1 dat mannen en vrouwen beschikken over een identiek inkomen. De ongelijkheid tussen mannen en vrouwen neemt dus toe naarmate de indicator dichter bij 0 komt te liggen.

Wat het type huishouden betreft, is de structuur van het individueel netto-inkomen van vrouwen en mannen zeer verschillend naargelang zij kinderen krijgen en naargelang van het aantal kinderen ten laste. In een huishouden van twee volwassenen zonder kinderen ten laste, bedraagt het gemiddelde netto-inkomen van vrouwen 18.611 €, tegenover 26.066 € voor mannen (hetgeen een verhouding vrouwen/mannen van 0,71 betekent, zie tabel 4). Voor elk bijkomend kind ten laste stijgt het gemiddelde netto-inkomen van mannen, hetgeen niet het geval is bij vrouwen. Bij vrouwen stijgt het gemiddelde netto-inkomen wel met het eerste en het tweede kind, maar ligt het veel lager voor vrouwen in een huishouden met 3 of meer kinderen ten laste (met een verhouding vrouwen/mannen van 0,53). Omgekeerd lijken de inkomensverschillen voor alleenstaande ouders kleiner te zijn: in deze situatie ontvangen vrouwen 0,91 keer het gemiddelde inkomen van mannen. Dit laatste resultaat moet echter met de nodige voorzichtigheid worden geanalyseerd, gezien de geringe steekproefgrootte van alleenstaande mannen.

De ongelijkheden tussen vrouwen en mannen variëren volgens de activiteitsstatus. De verhouding van de inkomens bedraagt 0,85 voor voltijdse of deeltijdse werknemers (zie tabel 6). Bij werklozen is er amper een verschil in inkomen tussen vrouwen en mannen waarneembaar (verhouding van 0,98). Omgekeerd zijn pensioenen en brugpensioenen factoren die grote verschillen tussen het individueel netto-inkomen van vrouwen en mannen in de hand werken. De inkomensratio voor pensioenen en brugpensioenen bedraagt 0,75 in 2017 (tabel 3) en wordt weerspiegeld in andere indicatoren: de inkomensratio vrouwen/mannen voor een koppel met minstens één oudere bedraagt 0,57, voor gepensioneerden 0,74 en voor 64-plussers 0,68.



Tabel 3. Inkomens uit overdrachten van de overheid en verhoudingen van gemiddelde inkomens van vrouwen/mannen (2017)

| Inkomenscategorieën                      | Gemiddelde inkomensverhoudingen vrouwen en mannen |
|--|---|
| bruto-inkomen                            | 0,63  |
| netto-inkomen                            | 0,72  |
| overheidsoverdrachten                    | 0,82  |
| - Pensioenen                             | 0,75  |
| - Werkloosheid                           | 0,75  |
| - Werkloosheidsuitkering                 | 0,89  |
| - Bruggpensioen                          | 0,75  |
| - vergoedingen voor loopbaanonderbreking | 0,94  |
| - studiebeurs                            | 0,85  |

Tabel 4 Gemiddelden van de individuele netto-inkomens per type huishouden en per geslacht (2017)

| Soort huishouden  | Vrouwen  | Mannen   | Verhoudingen van de gemiddelden tussen vrouwen en mannen |
|---|----------|----------|--|
| Alleenstaande   | 19.329 € | 23.096 € | 0,84   |
| 2 volwassenen (< 65 jaar) zonder kind ten laste                                   | 18.611 € | 26.066 € | 0,71   |
| 2 volwassenen zonder kind ten laste (ten minste 1 volwassene is 65 jaar of ouder) | 11.949 € | 21.110 € | 0,57   |
| Andere huishoudens zonder kind ten laste  | 15.039 € | 21.520 € | 0,70   |
| Alleenstaande ouders  | 28.267 € | 30.946 € | 0,91   |
| 2 volwassenen, 1 kind ten laste   | 21.745 € | 28.096 € | 0,77   |
| 2 volwassenen, 2 kinderen ten laste   | 24.410 € | 36.151 € | 0,68   |
| 2 volwassenen, 3 kinderen of meer ten laste                                       | 21.032 € | 39.649 € | 0,53   |
| Andere huishoudens met kind(eren) ten laste                                       | 15.088 € | 21.953 € | 0,69   |
| Overige   | 23.406 € | 25.616 € | 0,91   |

Tabel 5. Gemiddelden van de individuele netto-inkomens per opleidingsniveau en per geslacht (2017)

| Opleidingsniveau                   | Vrouwen  | Mannen   | Verhoudingen van de gemiddelden tussen vrouwen en mannen |
|------------------------------------|----------|----------|--|
| Maximaal lager secundair onderwijs | 12.292 € | 18.741 € | 0,66   |
| Hoger secundair onderwijs          | 16.641 € | 23.545 € | 0,71   |
| Hoger onderwijs                    | 25.547 € | 34.269 € | 0,75   |

Tabel 6. Gemiddelden van de individuele netto-inkomens per activiteitsstatus en per geslacht (2017)

| Activiteitsstatus    | Vrouwen  | Mannen   | Verhoudingen van de gemiddelden tussen vrouwen en mannen |
|----------------------|----------|----------|--|
| Voltijds werkenden   | 28.314 € | 33.221 € | 0,85   |
| Deeltijds werkenden  | 21.738 € | 25.744 € | 0,84   |
| Werklozen            | 11.699 € | 11.987 € | 0,98   |
| Gepensioneerd        | 15.516 € | 20.869 € | 0,74   |
| Andere niet-actieven | 7.867 €  | 10.724 € | 0,73   |

Tabel 7. Gemiddelden van de individuele netto-inkomens per leeftijdsgroep en per geslacht (2017)

| Leeftijdsgroep | Vrouwen  | Mannen   | Verhoudingen van de gemiddelden tussen vrouwen en mannen |
|----------------|----------|----------|--|
| < 25 jaar      | 9.498 €  | 11.883 € | 0,80   |
| 25-34 jaar     | 19.866 € | 23.150 € | 0,86   |
| 35-44 jaar     | 23.171 € | 30.501 € | 0,76   |
| 45-54 jaar     | 22.457 € | 31.843 € | 0,71   |
| 55-64 jaar     | 17.803 € | 27.841 € | 0,64   |
| > 64 jaar      | 14.120 € | 20.652 € | 0,68   |

### 3. INDIVIDUELE ARMOEDE

De maandelijkse individuele armoededrempel bedroeg voor 2017 1.025 € (in 2007 bedroeg dit 798 €). 20% van de Belgische bevolking bevindt zich onder deze drempel, tegenover 24% in 2007.

De eerder vastgestelde ongelijkheid in de netto-inkomens van vrouwen en mannen weerspiegelt zich in het armoederisico. 28% van de vrouwen loopt immers een individueel armoederisico, tegenover 13% van de mannen (zie tabel 8). De verhouding van de armoedecijfers bedraagt hier 2,2, een daling ten opzichte van 2007 (vrouwen liepen drie keer meer risico op individuele armoede dan mannen). De inkomensongelijkheden verdwijnen niet onder de individuele armoededrempel. Het mediane inkomen van vrouwen onder de individuele armoededrempel bedraagt 381 €, tegenover 555 € euro voor mannen.

De EU-SILC-enquête levert gewoonlijk een armoedecijfer op dat berekend wordt op huishoudniveau. Het is complex om dit armoedecijfer rechtstreeks te vergelijken met het hier berekende individuele armoedecijfer. In 2017 ontvangt een persoon in individuele armoede een netto-inkomen van minder dan 1.025 €, terwijl een persoon in armoede in een huishouden een equivalent netto-inkomen van minder dan 1.139 € ontvangt. Voor de totale populatie lopen de percentages sterk uiteen: het individuele armoedecijfer bedraagt 20,4% tegenover 14,9% voor het armoedecijfer van de huishoudens. We komen later terug op dit verschil tussen individuele en huishoudelijke indicatoren.

Tabel 8. Armoede-indicatoren per individu en per huishouden (2017)

|   | Individueel    | Huishouden |
|---|----------------|------------|
| <b>(Maandelijkse) individuele armoededrempel</b>                                      | 1.025 €        | 1.139 €    |
| <b>Percentage van de populatie dat zich in individuele armoede bevindt</b>            | 20,4%          | 14,9%      |
| <b>Aandeel vrouwen</b>  | 70%            | 52%        |
| <b>Aandeel mannen</b>   | 30%            | 48%        |
| <b>Percentage van de populatie dat zich in individuele armoede bevindt</b>            | <b>Totaal</b>  | 20%        |
|   | <b>Vrouwen</b> | 28%        |
|   | <b>Mannen</b>  | 13%        |
| <b>Verhouding tussen de individuele armoedecijfers van vrouwen en mannen</b>          |                | <b>2,2</b> |
| <b>(Maandelijks) mediaan inkomen van personen onder de individuele armoededrempel</b> | <b>Totaal</b>  | 446 €      |
|   | <b>Vrouwen</b> | 381 €      |
|   | <b>Mannen</b>  | 555 €      |

Net als bij de ontvangen inkomens verschillen individuele armoede en ongelijkheid tussen vrouwen en mannen naargelang de geanalyseerde individuele kenmerken. Zo evolueert de individuele armoede volgens de leeftijd van het individu, met een duidelijk onderscheid tussen vrouwen en mannen. Het aandeel mannen neemt geleidelijk af gedurende de levensduur, terwijl dat van vrouwen meer fluctueert: een dalende trend tot 35-44 jaar, en vervolgens terug hoger vanaf 55 jaar (zie tabel 9).

Die schommelingen in de individuele armoede bij vrouwen komen ook tot uiting in de analyse van het huishoudtype. Voor huishoudens met twee volwassenen heeft de aanwezigheid van kinderen geen significante invloed op de individuele armoede van mannen (ze neemt zelfs licht af met het aantal kinderen ten laste), terwijl de armoede van vrouwen zeer sterk toeneemt voor huishoudens met drie of meer kinderen. Wat de ongelijkheid bij gepensioneerden betreft: wanneer het huishouden ten minste één volwassene ouder dan 65 jaar telt, bedraagt de individuele armoede onder vrouwen 50%, tegenover 8% bij mannen. Ook het individuele armoedecijfer voor gepensioneerde vrouwen bedraagt 25%, tegenover 6% voor mannen (zie tabellen 10 en 11). Het individuele armoedepercentage van alleenstaanden en alleenstaande ouders is vrijwel gelijk bij vrouwen en mannen<sup>4</sup>. De ongelijke inkomensverdeling komt dan ook vooral voor bij huishoudens met kinderen en huishoudens van bejaarden.

<sup>4</sup> Het individuele armoederisico voor alleenstaande ouders is abnormaal laag in vergelijking met de algemene resultaten van de SILC-enquête. Dit verschil ligt aan de uitsluiting van kinderen uit de database vóór de inkomens- en armoedeberekeningen. Om deze reden zijn de resultaten niet vergelijkbaar met de resultaten die betrekking hebben op de armoede op huishoudniveau. Eenzelfde methode werd toegepast voor het BGIA 2007-project, hetgeen vergelijkingen tussen 2007 en 2017 en op genderniveau wel mogelijk maken.

Tabel 9. Individueel armoederisico BGIA volgens leeftijd (2017)

| Leeftijd   | Vrouwen | Mannen |
|------------|---------|--------|
| < 25 jaar  | 0,62    | 0,54   |
| 25-34 jaar | 0,21    | 0,17   |
| 35-44 jaar | 0,18    | 0,10   |
| 45-54 jaar | 0,22    | 0,10   |
| 55-64 jaar | 0,34    | 0,11   |
| > 64 jaar  | 0,33    | 0,07   |

Tabel 10. Individueel armoederisico BGIA volgens type huishouden (2017)

| Soort huishouden  | Vrouwen | Mannen |
|---|---------|--------|
| Alleenstaande   | 0,14    | 0,15   |
| 2 volwassenen (< 65 jaar) zonder kind ten laste                                   | 0,29    | 0,11   |
| 2 volwassenen zonder kind ten laste (ten minste 1 volwassene is 65 jaar of ouder) | 0,50    | 0,08   |
| Andere huishoudens zonder kind ten laste  | 0,39    | 0,20   |
| Alleenstaande ouders  | 0,06    | 0,05   |
| 2 volwassenen, 1 kind ten laste   | 0,18    | 0,10   |
| 2 volwassenen, 2 kinderen ten laste   | 0,16    | 0,06   |
| 2 volwassenen, 3 kinderen of meer ten laste                                       | 0,27    | 0,05   |
| Andere huishoudens met kind(eren) ten laste                                       | 0,42    | 0,29   |
| Overige   | 0,11    | 0,00   |

Tabel 11. Individueel armoederisico BGIA naar activiteitsstatus (2017)

| Activiteitsstatus    | Vrouwen | Mannen |
|----------------------|---------|--------|
| Voltijds werkenden   | 0,04    | 0,03   |
| Deeltijds werkenden  | 0,11    | 0,08   |
| Werklozen            | 0,55    | 0,56   |
| Gepensioneerden      | 0,25    | 0,06   |
| Andere niet-actieven | 0,74    | 0,55   |

De inkomensongelijkheid en de individuele armoede van vrouwen en mannen worden beïnvloed door de tussenkomst van de overheid. Terwijl 46% van de populatie zich vóór de overheidsoverdrachten onder de individuele armoededrempel bevindt, daalt dit percentage tot 38,3% na overheidsoverdrachten (exclusief pensioenen) en tot 20,4% na alle overheidsoverdrachten (zie tabel 12). Deze daling van het individuele armoedecijfer gaat echter niet gepaard met een vermindering van de ongelijkheden tussen vrouwen en mannen. Overheidsoverdrachten verminderen vooral de individuele armoede van mannen en deze vaststelling geldt zowel voor de pensioenen als voor de andere sociale transfers. Zo zijn 56% van de vrouwen onder de armoededrempel vóór overheidsoverdrachten; het aandeel vrouwen stijgt echter naar 58% na de overheidsoverdrachten exclusief de pensioenen en 69,5% na alle overdrachten. Zoals eerder aangestipt, vergroten de pensioenen de ongelijkheid tussen vrouwen en mannen.

Deze situatie trad ook in 2007 op. Het BGIA-verslag vat samen dat “zonder overheidstussenkomst<sup>5</sup> het risico op individuele armoede 46% zou bedragen. Het gecombineerde effect van belastingen en overdrachten reduceert dit percentage tot 24%. Voor vrouwen daalt het percentage van 55 naar 36%, voor mannen van 37 naar 11%; het effect is dus groter voor mannen in absolute en relatieve termen; de herverdelende tussenkomst van de staat komt mannen meer ten goede dan vrouwen”. (bladzijde 271).

<sup>5</sup> Werkloosheid, pensioenen, studiebeurzen, ziekte en invaliditeit, gezinstoelagen en geboortetoelagen, huisvestingstoelage, moederschaps-/ouderschapsverlof en inkomen uit sociale integratie.

Tabel 12. Individuele armoedecijfer voor en na tussenkomst van de overheid (2017)

|   | Voor tussenkomst (geen enkele overdracht) | Na tussenkomst (behalve pensioenen) | Na tussenkomst (pensioenen inbegrepen) |
|---|---|-------------------------------------|--|
| <b>Individuele (maandelijkse) armoededrempel</b>                                    | 720 €                                     | 840 €                               | 1.025 €                                |
| <b>Percentage van de populatie dat zich in individuele armoede bevindt</b>          | 46,7%                                     | 38,3%                               | 20,4%                                  |
| <b>Aandeel vrouwen</b>  | 56,2%                                     | 58,0%                               | 69,5%                                  |
| <b>Aandeel mannen</b>   | 42,4%                                     | 42,0%                               | 30,4%                                  |
| <b>Percentage vrouwen, dat zich in een situatie van individuele armoede bevindt</b> | 51,6%                                     | 43,2%                               | 27,7%                                  |
| <b>Percentage mannen, dat zich in een situatie van individuele armoede bevindt</b>  | 41,0%                                     | 33,1%                               | 12,8%                                  |

Zoals hiervoor beschreven, genereren de twee berekeningsmethodes van armoede (individuele armoede en armoede van het huishouden) verschillende resultaten. We proberen deze twee definities dus niet met elkaar te vergelijken, maar we analyseren ze tegelijkertijd om de bijdrage van beide concepten te begrijpen.

Individueen die in individuele armoede leven, leven dus voornamelijk in huishoudens met een laag inkomen. Tabel 13 toont het aandeel van de individuen onder de individuele armoededrempel per inkomensdecieel van hun huishouden. In het eerste decieel van het gezinsinkomen (de armste gezinnen) bevindt 84% van de vrouwen en 34% van de mannen zich onder de individuele armoededrempel (in totaal 58% van de personen in dit decieel). Ook bij deze indicator kan de genderongelijkheid duidelijk vastgesteld worden: het percentage vrouwen dat door individuele armoede wordt getroffen, ligt steeds hoger dan het percentage mannen dat door individuele armoede wordt getroffen en dit ongeacht het decieel van het gezinsinkomen.

Tabel 13. Percentage personen onder de armoededrempel in functie van de decielen van de huishoudinkomens (2017)

|                | Decielen van de huishoudinkomens |     |     |     |     |     |     |    |    |    |
|----------------|----------------------------------|-----|-----|-----|-----|-----|-----|----|----|----|
|                | 1                                | 2   | 3   | 4   | 5   | 6   | 7   | 8  | 9  | 10 |
| <b>Totaal</b>  | 58%                              | 49% | 31% | 25% | 18% | 10% | 6%  | 6% | 5% | 6% |
| <b>Vrouwen</b> | 84%                              | 81% | 52% | 40% | 29% | 13% | 10% | 9% | 7% | 9% |
| <b>Mannen</b>  | 34%                              | 19% | 11% | 10% | 8%  | 7%  | 3%  | 3% | 2% | 3% |

Hoewel de eerste decielen van het huishoudinkomen noodzakelijkerwijs allemaal betrekking hebben op arme gezinnen, ligt het aandeel van personen in individuele armoede in deze decielen ruim onder de 100%. De twee berekeningsmethodes geven dus verschillende resultaten binnen hetzelfde huishouden, waardoor hetzelfde individu afhankelijk van de methode wel of niet onder de armoededrempel valt.

Met behulp van tabel 14 kunnen de twee begrippen met elkaar gekruist worden. Voor 82,2% van de individuen geldt een identieke armoedesituatie en dit ongeacht of de armoede berekend wordt op individueel of huishoudniveau: 8,8% loopt volgens beide definities een armoederisico en 73,4% loopt volgens beide definities geen armoederisico. Voor de overige 17,8% van de individuen resulteren de beide methoden in een verschillend armoederisico.

Tabel 14. Gekruist verband tussen individuele armoede en armoede van de huishoudens (2017)

| Alle individuen            |      | Individuele armoede |       |
|----------------------------|------|---------------------|-------|
|                            |      | Neen                | Ja    |
| Armoede van het huishouden | Neen | 73,4%               | 11,7% |
|                            | Ja   | 6,1%                | 8,8%  |
| Mannen                     |      | Individuele armoede |       |
|                            |      | Neen                | Ja    |
| Armoede van het huishouden | Neen | 80,4%               | 5,7%  |
|                            | Ja   | 6,8%                | 7,1%  |
| Vrouwen                    |      | Individuele armoede |       |
|                            |      | Neen                | Ja    |
| Armoede van het huishouden | Neen | 66,9%               | 17,3% |
|                            | Ja   | 5,5%                | 10,4% |

De impact van het gebruikte concept verschilt naargelang het geslacht. Voor mannen ligt de individuele armoede onder het armoederisico berekend op huishoudniveau en de beide methoden resulteren bij slechts 12% van de mannen in een verschillend armoederisico. Algemeen kan men dus stellen dat de keuze van methode voor een grote meerderheid van de mannen weinig impact heeft op het armoederisico.

Voor vrouwen zijn de verschillen tussen de beide methoden wel groot (namelijk met 23% dubbel zo groot als bij mannen) en het meten van de individuele inkomens leidt ertoe dat meer vrouwen in armoede verkeren. Het aandeel vrouwen zonder individuele armoede maar in een arm huishouden is inderdaad bijna identiek aan dit aandeel voor mannen (5,5%), maar het aandeel van vrouwen in individuele armoede in een huishouden dat niet arm is, ligt bij vrouwen drie keer hoger (17,3%).

In tegenstelling tot het BGIA-rapport kiezen we er in deze situatie (individuele armoede en afwezigheid van armoede op huishoudenniveau) voor om te spreken van financiële afhankelijkheid: één van de leden van het huishouden is afhankelijk van de rijkere situatie van het huishouden als geheel. In 2017 betrof die situatie 11,7% van de individuen (zie tabel 14). Het is op dit punt dat de genderverschillen het grootst zijn: 5,7% van de mannen is financieel afhankelijk, tegenover 17,3% van de vrouwen.

Tot nu toe hebben we de ongelijkheid tussen mannen en vrouwen en de financiële afhankelijkheid binnen het huishouden geanalyseerd, zonder dat we geprobeerd hebben om koppels te onderscheiden van andere huishoudentypen. Tot slot zullen we de steekproef beperken tot koppels, zoals in het BGIA-rapport, en de ongelijkheden tussen de inkomens van deze twee leden opnieuw analyseren.

#### 4. ONGELIJKHEDEN BINNEN KOPPELS

In dit laatste deel reduceren wij de SILC-steekproef tot koppels om te analyseren of de ongelijkheden gelijkaardig of verschillend zijn van huishoudens in het algemeen. In de enquête geven individuen aan of ze een relatie hebben met een ander lid van het huishouden, ongeacht de aard van de relatie (samenwonend of getrouwd). Daarom reduceren we de databank bestaande uit 10.317 individuen tot de 6.578 personen die een koppel vormen in 3.289 heteroseksuele paren<sup>6</sup>. Voor elk koppel beschikken we over het inkomen van zowel vrouwen als mannen en het totale inkomen van het koppel. Zo kunnen we de inkomens per geslacht van alle koppels opnieuw vergelijken en vervolgens kunnen we de situatie van de individuele armoede en de situatie van het koppel vergelijken.

<sup>6</sup> Om specifiek de genderongelijkheid binnen het koppel te bestuderen, beperkt de analyse zich tot de heteroseksuele koppels. Het beperkte aantal homoseksuele koppels (40 koppels, 25 mannelijke en 15 vrouwelijke) in de EU-SILC-enquête maakt een afzonderlijke analyse onmogelijk.

#### 4.1. Vergelijking van de inkomens bij koppels

Voor koppels verschillen de bruto en netto individuele inkomensverschillen tussen vrouwen en mannen van de eerder besproken resultaten voor de gehele populatie (zie tabel 15). Voor alle koppels liggen de bruto- en netto-inkomens dicht bij elkaar wat betreft het gemiddelde en de mediaan, en lijkt de impact van overheidstussenkomst eerder beperkt. In feite is de situatie voor mannen hetzelfde (d.w.z. een gemiddelde dat dicht bij de mediaan ligt, en beide waarden worden weinig beïnvloed door overheidsoverdrachten). De situatie voor vrouwen binnen koppels is echter wel anders dan wat we voor de hele populatie hebben geconcludeerd: het verschil tussen netto- en bruto-inkomen is veel kleiner, een teken dat er minder sprake is van overheidsoverdrachten. We zullen dit effect van overdrachten van de overheid terugvinden wanneer we de individuele armoede bij koppels analyseren.

Tabel 15. Gemiddelden en mediane waarden van de bruto en netto individuele inkomens naar geslacht binnen het koppel (2017)

| Individuele inkomens | Vrouwen                   |            |          | Mannen                    |            |          | Alle koppels              |            |          |
|----------------------|---------------------------|------------|----------|---------------------------|------------|----------|---------------------------|------------|----------|
|                      | Grootte van de steekproef | Gemiddelde | Mediaan  | Grootte van de steekproef | Gemiddelde | Mediaan  | Grootte van de steekproef | Gemiddelde | Mediaan  |
| <b>Bruto-inkomen</b> | 3.289                     | 18.897 €   | 14.395 € | 3.289                     | 29.280 €   | 28.596 € | 6.578                     | 24.089 €   | 20.741 € |
| <b>Netto-inkomen</b> | 3.289                     | 18.193 €   | 18.242 € | 3.289                     | 28.706 €   | 25.631 € | 6.578                     | 23.449 €   | 22.296 € |

We vinden bij koppels inkomensongelijkheden terug die op het niveau van de huishoudens worden waargenomen. Vrouwen dragen 37% bij aan het netto-inkomen van het koppel, tegenover 63% voor mannen. Als we deze bijdrage opdelen volgens de decielen die opgesteld zijn op basis van het totale inkomen van het koppel (zie tabel 16), zien we dat het aandeel van vrouwen in het totale netto-inkomen van het koppel stijgt met het totale vermogen van het paar tot het zevende deciel, waar dit aandeel zich stabiliseert rond de 40%. Dit verklaart waarom de ongelijkheid tussen mannen en vrouwen het meest opvallend is bij de armste koppels.

Tabel 16. Aandeel van het inkomen van vrouwen en mannen in het totale netto-inkomen van het koppel (decielen gevormd op basis van het totale inkomen van de koppels) (2017)

|                             | Decielen |      |      |      |      |      |      |      |      |      |
|-----------------------------|----------|------|------|------|------|------|------|------|------|------|
|                             | 1        | 2    | 3    | 4    | 5    | 6    | 7    | 8    | 9    | 10   |
| <b>Aandeel van de vrouw</b> | 22%      | 26%  | 35%  | 38%  | 40%  | 43%  | 43%  | 42%  | 42%  | 38%  |
| <b>Aandeel van de man</b>   | 78%      | 74%  | 65%  | 62%  | 60%  | 57%  | 57%  | 58%  | 58%  | 62%  |
| <b>Totaal</b>               | 100%     | 100% | 100% | 100% | 100% | 100% | 100% | 100% | 100% | 100% |

#### 4.2. Vergelijking van individuele armoede bij koppels

Voor dezelfde individuele armoededrempel zijn de ongelijkheden tussen mannen en vrouwen bij koppels veel groter dan bij huishoudens in het algemeen. Terwijl vrouwen 70% van de individuen vertegenwoordigen die zich in een situatie van individuele armoede bevinden, vertegenwoordigen ze 82% van de individuen in armoede bij koppels. Het percentage mannen in individuele armoede daalt wanneer alleen koppels worden geanalyseerd (van 13% naar 7%), terwijl dit percentage stijgt bij vrouwen (van 28% naar 32%). De situatie van vrouwen in koppels is dus ongelijker dan die van andere vrouwen.

Tabel 17. Verschillen in individuele armoede-indicatoren naar huishoudens of koppels (2017)

|  | Huishoudens    | Koppels |
|--|----------------|---------|
| <b>(Maandelijkse) drempel van individuele armoede</b>                                    | 1.025 €        | 1.025 € |
| <b>Percentage van de populatie dat zich in individuele armoede bevindt</b>               | 20%            | 20%     |
| <b>Aandeel van de vrouwen</b>  | 70%            | 82%     |
| <b>Aandeel van de mannen</b>   | 30%            | 18%     |
| <b>Percentage van de populatie dat zich in individuele armoede bevindt</b>               | <b>Totaal</b>  | 20%     |
|  | <b>Vrouwen</b> | 28%     |
|  | <b>Mannen</b>  | 13%     |
| <b>Verband tussen de individuele armoederisicocijfers van vrouwen en mannen</b>          | 2,2            | 4,5     |
| <b>Mediane (maandelijkse) inkomsten van personen onder de individuele armoededrempel</b> | <b>Totaal</b>  | 446 €   |
|  | <b>Vrouwen</b> | 381 €   |
|  | <b>Mannen</b>  | 555 €   |

Dit kan opnieuw worden toegeschreven aan de overheidsoverdrachten (zie tabel 18). Door deze transfers daalt het percentage van de populatie dat zich onder de individuele armoededrempel bevindt. Het aandeel van vrouwen dat in individuele armoede leeft, stijgt echter van 53% vóór overdrachten van de staat tot 82%, hoofdzakelijk als gevolg van de pensioenen.

Tabel 18. Risicopercentage van individuele armoede vóór en na overheidstussenkomen binnen het koppel (2017)

|  | Vóór<br>tussenkomen<br>(geen enkele<br>overdracht) | Na tussenkomen<br>(behalve<br>pensioenen) | Na tussenkomen<br>(pensioenen<br>inbegrepen) |
|--|--|---|--|
| <b>(Maandelijkse) financiële afhankelijkheidsdrempel</b>   | 720 €  | 840 €                                     | 1.025 €                                      |
| <b>Percentage van de populatie onder de armoededrempel</b> | 41,6 %   | 36,6 %                                    | 19,7 %                                       |
| <b>Aandeel vrouwen</b>                                     | 53,1 %   | 54,8 %                                    | 82,0 %                                       |
| <b>Aandeel mannen</b>                                      | 45,5 %   | 45,2 %                                    | 18,0 %                                       |

We stellen ook vast dat ongelijkheden in het individuele inkomen afhangen van de armoedesituatie van het huishouden. De verhouding van het gemiddelde individuele inkomen tussen vrouwen en mannen ligt dus rond de 0,75 bij koppels waar beide leden in armoede leven en diegene waar geen enkel lid in armoede leeft (zie tabel 19). Aan de andere kant zijn de ongelijkheden tussen mannen en vrouwen veel groter voor koppels waarbij één persoon in individuele armoede leeft (vrouwen ontvangen dan gemiddeld 0,29 keer het individuele inkomen van mannen). De financiële afhankelijkheid (een situatie waarbij een van de leden van het koppel in een situatie van armoede verkeert, terwijl het huishouden niet in armoede leeft) is dus groter voor vrouwen in een koppel. Dit geldt voor 17% van de vrouwen binnen alle huishoudens en stijgt tot 23% bij koppels. Aan de andere kant daalt de financiële afhankelijkheid van mannen van 5% binnen alle huishoudens tot 3% in het geval van koppels.



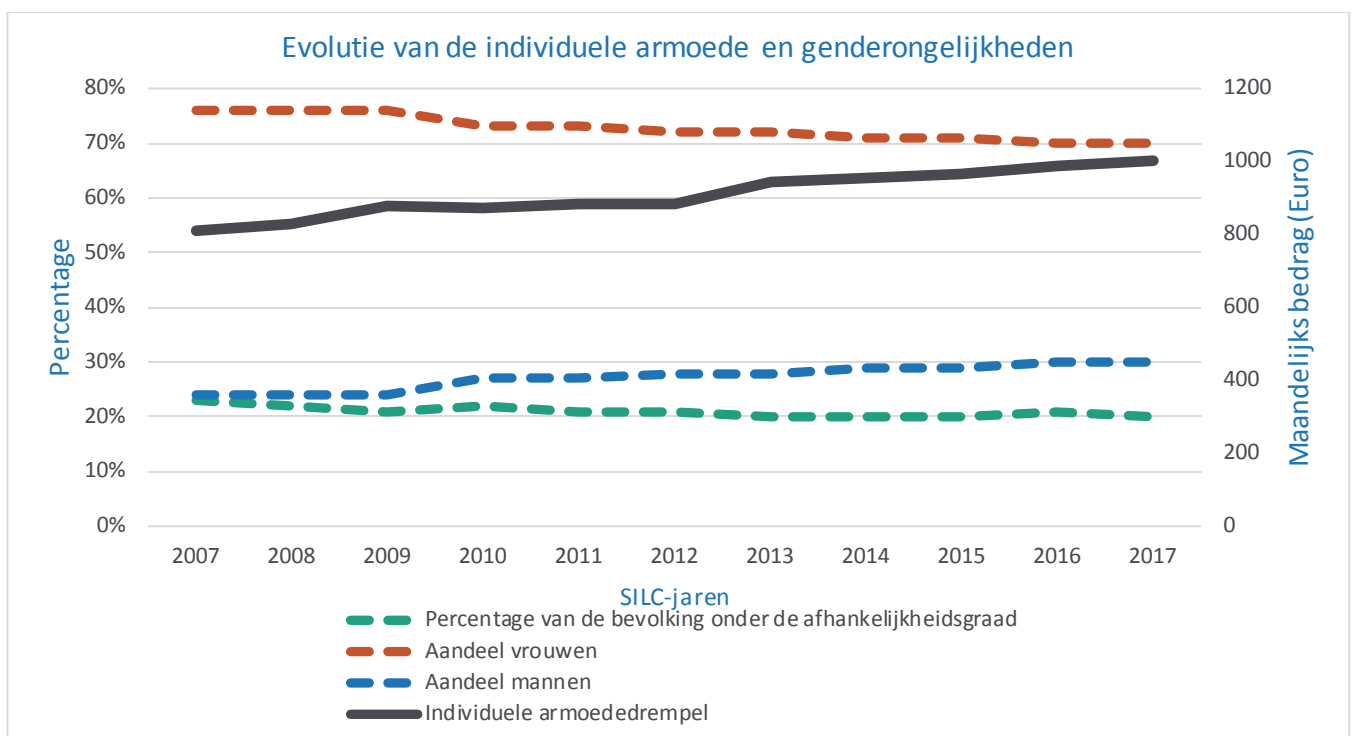
Tabel 19. Gemiddeld en mediaan individueel inkomen naar aantal personen in individuele armoede binnen het koppel (2017)

|                                      |                      | Aantal personen die zich binnen een koppel in een situatie van individuele armoede bevinden |         |         |
|--------------------------------------|----------------------|---|---------|---------|
|                                      |                      | 2   | 1       | 0       |
| <b>Aandeel binnen de populatie</b>   |                      | 2,30%   | 34,8%   | 62,9%   |
| <b>Gemiddeld individueel inkomen</b> | Vrouwen              | 612 €   | 572 €   | 2.081 € |
|                                      | Mannen               | 813 €   | 1.990 € | 2.684 € |
|                                      | Verhouding man/vrouw | 0,75  | 0,29    | 0,78    |
| <b>Mediaan individueel inkomen</b>   | Vrouwen              | 592 €   | 409 €   | 1.943 € |
|                                      | Mannen               | 755 €   | 1.810 € | 2.403 € |
|                                      | Verhouding man/vrouw | 0,78  | 0,23    | 0,81    |

## 5. CONCLUSIES: EVOLUTIE VAN DE INDIVIDUELE ARMOEDE SINDS 2007

Tenslotte, berekenen we de belangrijkste evoluties in individuele armoede en genderongelijkheid tussen 2007 en 2017 en geven we hier de belangrijkste conclusies weer. In deze periode is het individuele armoedecijfer licht gedaald van 24% tot 20%, en dit in tegenstelling tot het armoedecijfer op huishoudniveau, dat stabiel is gebleven op ongeveer 15%. De ongelijkheid tussen mannen en vrouwen in individuele armoede is ook afgenomen, maar blijft zeer groot: in 2007 waren 76% van de personen die in individuele armoede leefden vrouw, tegenover 70% in 2017.

Grafiek 2. Evolutie van de individuele armoede en genderongelijkheden tussen 2007 en 2017



Over het algemeen zijn de ongelijkheden tussen mannen en vrouwen voor de verschillende indicatoren gedaald, maar blijven ze in België nog steeds duidelijk waarneembaar. Binnen huishoudens leidt deze situatie van individuele armoede voor vrouwen vaker tot een situatie van financiële afhankelijkheid (individuele armoede voor de vrouw, maar geen armoede voor het huishouden) en zijn de ongelijkheden meer aanwezig in de armste huishoudens.

De vastgestelde ongelijkheden tussen vrouwen en mannen op het niveau van de huishoudens worden versterkt wanneer men zich enkel op koppels focust. In dat geval betreft de individuele armoede 32% van de vrouwen binnen koppels tegenover

slechts 7% van de mannen binnen koppels. Ook de financiële afhankelijkheid betreft 23% van de vrouwen binnen koppels, tegenover slechts 3% van de mannen binnen koppels.

Tot slot, zoals het BGIA-verslag van 2007 reeds aanstipte, maken overheidsoverdrachten het mogelijk om de individuele armoede te verminderen, maar vergroten ze tegelijkertijd de ongelijkheden tussen mannen en vrouwen. Aangezien het pensioenstelsel voornamelijk in het voordeel van mannen werkt, neemt het aandeel van vrouwen in individuele armoede zeer sterk toe en dit vooral wanneer men zich focust op koppels.

## OVER STATBEL

Statbel, het Belgische statistiekbureau, verzamelt, produceert en verspreidt betrouwbare en pertinente cijfers over de Belgische economie, de samenleving en het territorium.

Het verzamelen gebeurt op basis van administratieve databronnen en enquêtes, het produceren gebeurt op een wetenschappelijke, kwaliteitsvolle wijze en de statistieken worden tijdig en op een klantvriendelijke wijze verspreid.

De privacy, de bescherming van vertrouwelijke gegevens en het gebruik voor louter statistische doeleinden worden hierbij gegarandeerd.

Bezoek onze **website**

[www.statbel.fgov.be](http://www.statbel.fgov.be)

of **contacteer ons**

e-mail: [statbel@economie.fgov.be](mailto:statbel@economie.fgov.be)

Statbel (Algemene Directie Statistiek - Statistics Belgium)  
North Gate - Koning Albert II-laan, 16 - 1000 Brussel  
E-mail: [statbel@economie.fgov.be](mailto:statbel@economie.fgov.be)

Ondernemingsnummer  
0314.595.348

Verantwoordelijke uitgever  
Nico Waeyaert

North Gate  
Koning Albert II-laan 16  
1000 Brussel

